



■ GEBERIT

■ GEBERIT

Gebericht

Geberit Infomagazine nr. 3 / september 2008

Vakkennis oprissen? Najaarsaanbod Geberit cursussen

De zomervakantie zit er weer op. Tijd om vol goede moed aan het volgende halfjaar te beginnen. Mocht u daarin uw vakkennis eens willen oprissen of nieuwe productkennis willen opdoen, dan bent u bij het scholingscentrum van Geberit aan het juiste adres. Want goede producten verdienen een vakkundige installatie! Daarom graag uw speciale aandacht voor de eendaagse cursus **Onderhoud & Sanitair (praktijk)**.

'Praktijk' is met recht een belangrijk kenmerk van deze zeer actuele Onderhoud & Sanitair cursus voor servicemonteurs, monteurs van technische diensten en installateurs. Het monteren, demonteren en functioneren van de verschillende Geberit producten voert de absolute boventoon. Daarbij moet u denken aan inbouw- en opbouw-reservoirs, voorzetwand-systemen, armaturen, infrarood en pneumatische sturingen, sifons en douchewc's. Het leeuwendeel van het Geberit productengamma passeert dus de revue.

Levensduur

Behalve dat deelnemers met de producten aan de slag gaan, wordt er ook inzicht verschaft in de werking van de diverse Geberit producten. Bovendien worden er aanwijzingen gegeven rond de benodigde service en het onderhoud van de artikelen. Doordat de cursisten dit vervolgens daadwerkelijk in de cursusruimten uitvoeren, krijgen zij hier een optimaal inzicht en grote behendigheid in. Niet onbelangrijk, want goed, preventief onderhoud en een correcte service kunnen de levensduur van producten en systemen aanzienlijk verhogen. En dat is toch voor iedere moderne, zichzelf respecterende servicemonteur van belang? Of voor een van de andere gratis cursussen, natuurlijk.
Voor meer informatie, kijk op www.geberit.nl of bel naar 030 - 605 77 53.

Let op: laatste kans voor cursus Wijzigingen normeringen 2008

Bent u geïnteresseerd in de cursus Wijzigingen normeringen 2008, wacht dan niet langer. Op 25 september a.s. wordt deze cursus over de wijzigingen in de NEN3215 en de gewijzigde GIW eisen voor het laatst gegeven. Schrijf u snel in want dit is uw laatste kans!

Overzicht Geberit cursussen 2008

Systemen & Sanitair			13 nov	
Wijzigingen normeringen 2008	25 sep			
Onderhoud & Service Sanitair	23 sep		20 nov	
Beheersing van Waterkwaliteit	18 sep		25 nov	
Afvoertechiek Vuilwater			04 nov	09 dec
Afvoertechiek Hemelwater		28 okt		11 dec
Montage- / PE-Afvoertechiek		30 okt		04 dec

Geberit B.V.
Fultonbaan 15
Postbus 668
3430 AR Nieuwegein
T 030 - 605 77 00
F 030 - 605 33 92
info.nl@geberit.com
www.geberit.nl



De nieuwe Geberit catalogus binnenkort online / 2

Beurzen / 3

F1 topweekend voor roadshow winnaars / 3

Brand Meester?
De stand van zaken rond brandveiligheid / 4

Regelgeving brandveilige doorvoeringen / 5

De brandwerende oplossingen van Geberit / 6

Aqua+ sprinklersystemen bv ontdekt Mapress rvs / 8

Eindeloze toepassingsgebieden met de Mapress afdichtringen van Geberit / 10



De nieuwe Geberit catalogus binnenkort online

Vakbeurzen 2008

Voorwoord

Het thema brandveiligheid staat centraal in deze Geberit. Zo hebben we een interview met de specialist op het gebied van brandveilige doorvoeringen: Carolien Boot van Adviesburo Nieman. U krijgt inzage in de regelgeving omtrent branddoorslag én natuurlijk komen de oplossingen die Geberit kan bieden aan bod. Ook het referentieproject heeft alles te maken met brandveiligheid door de toepassing van sprinklerinstallaties. Verder gaan we in op de diverse toepassingsmogelijkheden van Geberit Mapress met de verschillende O-ringen. Leuk nieuwtje is de compleet vernieuwde online catalogus die zojuist de lucht in gegaan is. Er zijn vele extra functies en nieuwe mogelijkheden. Neem maar snel een kijkje, dan kunt u het zelf ervaren hoe geavanceerd de nieuwe online catalogus is. En tenslotte komt u ons dit najaar weer tegen op een drietal beurzen en evenementen, dus we hopen u snel te zien!

Esther Osnabrugge
Marketing & Communicatie
esther.osnabrugge@geberit.com

Medio september gaat de nieuwe Geberit online catalogus de lucht in. Deze jongste editie is nóg overzichtelijker en gebruiksvriendelijker dan de vorige. De catalogus is namelijk volledig gerestyled en voorzien van diverse nieuwe functies. De catalogus functioneert met alle traditionele browsers, inclusief Firefox en Safari

Eenvoudig in gebruik

De online catalogus is zeer eenvoudig te gebruiken. De online catalogus kan geopend worden vanaf de Geberit homepage www.geberit.nl (linkerkolom onder Specials). Meteen vanaf de startpagina van de online catalogus wordt het verschil duidelijk. Met een paar klikken of via het zoekmenu vindt u alle informatie over de Geberit producten. Maar de nieuwe online catalogus kent nog meer nieuwe functies.

Maak uw eigen product catalogus

Eén van die nieuwe functies is het maken van uw eigen catalogus. Via de online catalogus stelt u op eenvoudige wijze uw eigen boek in pdf-formaat samen geheel in de stijl van ons assortimentshandboek. Dit pdf-document bestaat uit een omslag, een inhoudsopgave en de productgegevens. Op de omslag heeft u de mogelijkheid uw eigen gegevens op te nemen, zoals projectinformatie of adresgegevens.

MijnDownloads en Materiaallijst

Met de MijnDownloads functie kunt u de gekozen gegevens per item downloaden of in één keer als gecomprimeerd bestand downloaden. De functie Materiaallijst geeft u de mogelijkheid om de gekozen producten, inclusief de aantallen, als materiaallijst te exporteren.



Onderdelen

In de online catalogus treft u een aparte link (> zoek onderdelen) aan voor Geberit onderdelen. Voortaan is het een stuk gemakkelijker om onderdelen te vinden. U klikt op één van de kernwoorden in de linkerkolom of u vult óf het artikelnummer van het hoofdproduct, óf het bouwjaar óf de product-familie in en er verschijnt een explosietekening in uw beeld met de onderdelen.

De nieuwe online catalogus

Deze zal binnenkort de lucht ingaan. Houd onze website in de gaten en ervaar de talloze mogelijkheden van de online catalogus zelf. Voor meer informatie: www.geberit.nl

Installatievakbeurs Hardenberg

Op **9 september tot en met 11 september** opent de Installatievakbeurs Hardenberg haar deuren. Op de grootste regionale installatievakbeurs is Geberit weer van de partij. Wij nodigen u graag uit om een kijkje te nemen op onze stand (Hal 3 stand 326), waar we onder andere de nieuwe Geberit Inliner introduceren.

50Plus beurs

Van **17 tot 21 september** wordt alweer de 16e editie van de 50Plus beurs gehouden in de Jaarbeurs te Utrecht. Geberit zal de Balena douchewc's 'live' onder de aandacht van de actieve plussers brengen. Heeft u klanten die geïnteresseerd zijn in de douchewc dan kunt u ze naar de Balena website verwijzen, waar ze zich kunnen aanmelden voor gratis toegangskarten (zo lang de voorraad strekt). Meer info: www.balena.nl

Vegro Najaarsshow

In de HomeBoxx te Nieuwegein vindt van **6 tot en met 9 oktober** de Vegro Najaarsshow plaats. De Geberit stand zal in het teken staan van Mapress. U kunt met al uw vragen over Mapress toepassingen terecht bij onze adviseurs.



F1 topweekend voor roadshow winnaars

In 2007 organiseerde Geberit 6 roadshows die geheel in het teken van racen en snelheid stonden. Tijdens de roadshows konden deelnemende monteurs en installateurs meedingen naar een superhoofdprijs; een volledige verzorgd raceweekend in Barcelona. Michiel van Melis, toen werkzaam bij Fraku Installatiebedrijf uit Venlo (nu: Technisch Bureau Heesmans), won deze superhoofdprijs en nam collega Theo Claessens van Fraku mee naar Barcelona. Hieronder leest u hun verslag:

Zaterdagochtend 26 april 2008 voor het kriebelen van de dag begint onze reis naar Barcelona. Vertrek: 06.50 uur, waarna we anderhalf uur later landen in Barcelona. Taxi naar het Ritz-hotel, in het kloppend stadhart, op een steenworp afstand van de beroemde Ramblas: prachtige kamers. Na het inchecken nemen we de trein richting het circuit nabij Montmelo, om daar nog een tijdtraining mee te pikken. Na de kwalificatie, gewonnen door Raikonen nét voor thuisrijder Fernando Alonso, nemen we de trein terug. De volgende dag nemen we de trein weer richting circuit, die ditmaal uitpuilt. Ook de weg ziet het zwart van de mensen die met vlaggen en spandoeken richting circuit trekken. Op de tribune hebben we fantastische plaatsen, vlakbij de chicane in het circuit met een goed overzicht op de baan. Favoriet Fernando Alonso valt uit. Het publiek verlaat massaal de tribunes. Er heerst een rouwstemming onder de Spanjaarden. Het was echt een beleving om deze racedag – die door Kimi Raikonen werd gewonnen – mee te maken. Wij willen Geberit van harte bedanken voor dit geweldige weekend.



Brand Meester?

Stand van zaken rond brandveiligheid Nederlandse gebouwen

Op 27 oktober 2005 brak er brand uit in de de K-vleugel van het cellen-complex op Schiphol-Oost. De gebeurtenis deed een schokgolf door Nederland gaan en plaatste brandveiligheid onmiddellijk hoog op de politieke agenda. Hoe staat het inmiddels met de brandveiligheid van Nederlandse gebouwen?



Carolien Boot-Dijkhuis is als senior adviseur brandveiligheid werkzaam bij Adviesburo Nieman. Ze adviseert architecten e.d. bij het ontwerpen van een brandveilig gebouw en adviseert aannemers en installatie-adviseurs in de realisatie van de eisen aan de brand- en rookwerendheid. Op het gebied van realisatie van eisen heeft ze diverse publicaties geschreven waaronder 'De praktijkgids brandveiligheid' van het NEN en de SBR-ISSO publicatie 'Brandveilige doorvoeringen'.

In haar beleving begint brandveiligheid met een goed en doordacht ontwerp van gebouwen. "Dat klinkt mooi, maar voorwaarde is wél dat zowel ontwerpers als uitvoerende installateurs op de hoogte zijn van de geldende regelgeving en bijbehorende normen. En dat blijkt niet altijd het geval. Brandveiligheid in gebouwen is op papier vaak wel in orde, maar in de uitvoering - bij het toepassen van brandwerende maatregelen - worden

veel fouten gemaakt. Dit heeft meerdere redenen. Vaak zijn inzichten in de loop der jaren veranderd en zijn de kennis over dit onderwerp en daarbij behorende eisen aan een gebouw toegenomen."

Het juiste product

"Ik realiseer me uiteraard dat brandveiligheid geen gemakkelijk onderwerp is," vervolgt Boot-Dijkhuis haar verhaal. "Het is een complexe materie die om inzicht vraagt. Middels cursussen en scholing zouden we ontwerpers, installateurs en uitvoerders beter moeten opleiden om hen in de praktijk in staat te stellen de juiste maatregelen en beslissingen te nemen. Het is natuurlijk eigenaardig dat we in vergelijking met omliggende landen qua regelgeving voorop lopen, maar in de praktijk - als het over de realisatie van deze eisen gaat - achterlopen. Pas sinds kort vraagt de toetsende instantie bijvoorbeeld consequent om certificaten van brandwerende producten. Opleiden van mensen en certificering van bedrijven die brandwerende producten toepassen zou veel oplossen. Producten zijn vaak wel gecertificeerd, maar de bedrijven die ze kunnen en mogen toepassen niet. Ik ben dan ook een groot voorstander van een proces-certificeringbeleid op dit gebied dat het kaf van het koren scheidt."

Aannames

"Kennis is bij brandveiligheid van onze gebouwen nu echt de missing link," stelt Boot-Dijkhuis. "Beslissingen worden vaak op basis van aannames genomen. Zo zijn veel afdichtingen, waarvan we denken dat ze brandwerend en/of brandvertragend zijn, dat juist niet, of onvoldoende. Afhankelijk van de

situatie dienen er bijvoorbeeld aan weerszijde van een doorvoering brandmanchetten te worden aangebracht. En niet slechts aan één zijde. Met name in schachten is het van belang dat de uitvoering van het brandwerend ontwerp en de toe te passen producten al mee te nemen in de ontwerpfase en duidelijk te omschrijven in het bestek.

Ruimte in schachten

"In technisch opzicht is het van groot belang om in de bestektekeningen in schachten aan te geven welke eisen en richtlijnen er bestaan. De architect tekent de schacht het liefst zo klein mogelijk. Mijn advies is echter altijd om rekening te houden met de benodigde ruimte voor brandwerende voorzieningen, zodat die in de installatiefase goed aangebracht kunnen worden. Ontwerp een schacht dus altijd ruim genoeg. Het brandrisico zit hem met name in de doorvoeringen. Brandmanchetten - mits goed aangebracht - vertragen en/of voorkomen hier branddoorslag of -overslag."

Gebruiksbesluit

"Naar verwachting treedt in oktober a.s. het Gebruiksbesluit in werking. Dan worden de voorschriften voor brandveilig gebruik uit de model-bouwverordening van de VNG omgezet naar landelijke regelgeving. In het Gebruiksbesluit worden de brandveiligheidseisen voor iedereen - in elke gemeente - hetzelfde. Dat resulteert niet alleen in meer rechtsgelijkheid, maar met name in eenduidigheid. Dat zal veel misverstanden voorkomen en de kans op foutieve interpretatie van regelgeving aanzienlijk verkleinen. Om gemeenten te helpen is door het minis-

terie van VROM een handreiking handhavingsbeleid bouwregelgeving opgesteld. Het concept hiervan is als pilot bij negen gemeenten getest en bedoeld om ook in het handhavingsbeleid inzake brandveiligheid uniformiteit te krijgen", aldus de brandveiligheid-specialiste.

Vooruitgang

"We zetten dus noodzakelijke stappen als het om de brandveiligheid van onze gebouwen gaat, maar zijn er nog lang niet. We zullen moeten investeren in kennis. En ook in onze bestaande gebouwen ligt genoeg uitdaging inzake brandveiligheid. In renovatie- én nieuwbouwprojecten is hier mogelijk nog een mooie rol voor Geberit weggelegd met hun nieuwe brandwerend inzetelement voor Duofix..."

NEN normen brandveilige doorvoeringen

- **NEN 6068** - Bepaling van weerstand tegen branddoorslag en brandoverslag tussen ruimte
- **NEN 6069** - Experimentele bepalingen van de brandwerendheid van bouw- delen en bouwproducten en het classificeren daarvan
- **NEN 6075** - Bepaling van de weerstand tegen rookdoorgang tussen ruimten
- **NEN 6076** - Bepaling van de weerstand van de brandwerendheid van ventilatie-kanalen zonder randkleppen
- **NEN 6077** - Experimentele bepaling van de brandwerendheid van ventilatie-kanalen voorzien van brandkleppen.



Regelgeving brandveilige doorvoeringen inzichtelijk gemaakt

Er bestaat veel regelgeving en normering rondom brandpreventie, met name op het gebied van brandveilige doorvoeringen. Deze zijn vastgelegd in het Bouwbesluit dat naar diverse NEN normen verwijst (zie kader). Omdat het informatieaanbod zo veelomvattend is, heeft Carolien Boot-Dijkhuis e.e.a. verzameld en toegelicht in de publicatie 'Brandveilige doorvoeringen' uitgegeven door het ISSO.

In het bouwbesluit is de WBDBO-eis opgenomen (Weerstand tegen BrandDoorslag en BrandOverslag). Volgens deze eis dienen gebouwen opgedeeld te worden in (sub) brandcompartimenten, waarbij aangegeven wordt hoeveel minuten een scheidingswand tegen brand en/of rook bestand moet zijn en in welke richting. Tussen brandcompartimenten en sub-brandcompartimenten geldt een basiseis van 60 minuten, in één of twee richtingen. In sommige gevallen kan dit gereduceerd worden tot 30 minuten.

Praktijk: schachten en brandwerendheid

Het toepassen van brandmanchetten voor leidingen in scheidingswanden of vloeren is niet nieuw. In de praktijk wordt dit vaak keurig volgens de regelgeving toegepast. Het wordt ingewikkelder wanneer het om doorvoeringen in schachten gaat. Uit praktisch oogpunt - efficiënte ruimte-indeling - is het in de bouw in toenemende mate wenselijk om een inbouwreservoir in een schacht op te nemen. In het Bouwbesluit is echter niet helder aangegeven aan welke eisen en regels in zo'n situatie voldaan dient te worden.

In principe is een schacht een aparte ruimte, waarbij - afhankelijk van de situatie, toepassing en de aangrenzende ruimtes (compartimenten) - een weerstand geldt van 30 of 60 minuten, 1- of 2-zijdig (dus naar en/of vanuit de schacht). Zeker bij utiliteitsbouw komen vaak situaties voor waarbij brandwerendheid in twee richtingen verplicht is. Door de aanwezigheid van elektra kan namelijk ook in de schacht brand ontstaan. Wanneer er een inbouwreservoir in een schacht wordt geplaatst, ontstaan er openingen (voor aan- en afvoer en bedieningsplaat) in de wand. Hierdoor kan brand vanuit de schacht naar de aangrenzende ruimtes doorslaan én andersom. Het inbouwreservoir zal dus ook moeten voldoen aan de WBDBO-eis en er zullen bij deze openingen brandwerende maatregelen genomen moeten worden.

Er bestaat echter een uitzondering op deze regel: Wanneer de schacht gelegen is in - en uitsluitend bestemd is voor - sanitaire ruimten, hoeven er voor de schacht geen brandwerende maatregelen genomen te worden. Er mogen zich dan echter geen elektrische leidingen in deze schacht bevinden. Omdat deze brand kunnen veroorzaken moet de schacht dan alsnog (vanuit de schacht) brandwerend worden gemaakt.

De brandwerende oplossingen van Geberit

Brandwerendheid is een 'heet' hangijzer. Goede producten, alsmede de juiste toepassing daarvan, kunnen levens redden. Een serieuze aangelegenheid dus, die Geberit met grote zorgvuldigheid ter hand neemt. Met bijzonder brandwerende resultaten.

Een overzicht van de brandwerende oplossingen van Geberit:

Inbouwreservoir

Speciaal voor het plaatsen van een inbouwreservoir in een lichte scheidingwand, die als brandscheidende wand dient, ontwikkelde Geberit een brandwerend inzetelement. Dit inzetelement beschermt tegen branduitbreiding via de serviceopening en de openingen voor de afvoer- en spoelbocht van een Duofix wc element met UP320 inbouwreservoir.

Voor een juiste verwerking moet echter wel met een aantal factoren rekening worden gehouden.

- Gebruik voor brandscheidende wanden altijd gipskartonplaat met verhoogde brandwerendheid, type F. Deze plaat bevat minerale vezels en/of andere toeslagstoffen in de gipskern om de kernsamenhang bij hoge temperaturen (zoals bij brand) te verbeteren.
- In een droogbouw systeemwand wordt een brandwerendheid van 60 minuten bereikt door het toepassen van 2 lagen brandwerende gipskartonplaat van 15mm.
- De dikte van het Duofix brandwerende inzetelement bedraagt 25 mm. Daarom dient de wandbekleding ook minimaal deze dikte te hebben. Advies is minimaal 2 x 15 mm.
- De brandwerendheid van het Duofix brandwerende inzetelement bedraagt 90 minuten. De brandwerendheid van de wand hangt echter af van de totale constructie.
- De eis voor een brandwerende doorvoering is gelijk aan de eis voor de totale brandwerende wand waarin deze geplaatst wordt.

Het Duofix brandwerende inzetelement wordt dusdanig geplaatst, dat het in de wand wordt opgenomen. Hierdoor ontstaat een brandwerendheid in 2 richtingen van 90 minuten.



Art. nr. 111.863.00.1 Duofix brandwerend inzetelement



Art. nr. 440.312.00.5 Sanbloc wc element FS90

Als een brandscheidende wand in steenachtige materialen wordt uitgevoerd, bewijst het Geberit Sanbloc FS90 element goede diensten. Anders dan bij het Duofix element, is hier het gehele reservoir gevat in brandwerende beplating, met een weerstandsclassificatie van 90 minuten. De PE afvoerbocht is standaard voorzien van een geïntegreerde brandmanchet. Omdat het reservoir in de wand is opgenomen, geldt ook hier deze classificatie in 2 richtingen.

Brandmanchetten

Een buisdoorvoering in een brandscheidende wand of vloer, zoals een PE afvoerbuys, moet altijd worden uitgerust met een brandmanchet. De Geberit brandmanchet is achteraf in te bouwen in plafond, muren of droogbouwwanden. Een dergelijke opbouwbrandmanchet moet altijd aan de vuurbelaste zijde worden geplaatst. Indien de eis in 2 richtingen geldt, zal er dus aan beide zijden van de wand een manchet verwerkt moeten worden. Geberit brandmanchetten zijn getest door TNO (rapport: 204-CVB-R0234). De brandwerendheid met betrekking tot de scheidende functie zijn bepaald volgens NEN 6069:1997. Van de onderzochte buisdoorvoeringen (Geberit HD-PE) in een vloer, voorzien van een Geberit RS90 brandmanchet aan de onderzijde van de vloer, is de brandwerendheid tenminste 120 minuten.



Art. nr. 36x.815.00.1 Brandmanchet. Verkrijgbaar in de diameters: 50/56, 63, 75, 90, 110, 125, 160 en 200mm

Nieuwe medewerkers bij Geberit



Op 1 mei is **Andy van Oijen** (44) bij Geberit gestart als Adviseur Installatietechniek voor regio Zuid-Nederland. Andy is al sinds 1992 actief in de installatiebranche. Lag in het begin de focus voornamelijk op de technische kant; de laatste jaren verschoof deze steeds meer naar de commerciële zijde. De laatste jaren was hij actief in diverse showrooms en is hij tevens verantwoordelijk geweest voor montagewerkzaamheden. "Niet alleen het product dat je in je handen hebt bepaalt de kwaliteit, maar ook de organisatie en de mensen achter het product!"

Per 1 juni 2008 is **Dimitry Kalis** (37) bij Geberit in dienst getreden als Adviseur Detailhandel. Hij zal in deze functie in het westen van het land de sanitaire detailhandel showrooms bedienen. Dimitry heeft veel ervaring in de branche. Bij zijn vorige werkgever, een bekende bouwmaterialenhandel in Nederland, is hij gestart als showroomverkoper voor keukens, tegels en sanitair en via diverse functies opgeklimmen tot Vestigingsleider in Utrecht. Dimitry vervangt Marijn Bremer die aan de slag gaat als Adviseur Woningbouw. "Een duidelijke visie en goede vakkennis zijn elementen die mij enorm aanspreken en die Geberit hoog in het vaandel heeft staan. Ik ga me er sterk voor maken het succes van Geberit nog verder te vergroten."



Op 5 mei is **Marjolijn den Hartog** (50) gestart als Receptioniste/Telefoniste. Ze zal deze baan parttime vervullen samen met Sonja van Wieren. Voor deze functie heeft Marjolijn ruime ervaring opgedaan in zowel administratieve als commerciële functies bij diverse bedrijven, waaronder TNT Innight en Stratec Services. "Vrijheid, blijheid en vriendelijkheid kosten geen geld en staan bij mij hoog in het vaandel."

Sjanie van Schaik (47) is per 1 juni bij Geberit in dienst getreden als medewerker afdeling Klantsupport. Op freelance basis heeft Sjanie het afgelopen jaar al op diverse afdelingen binnen Geberit bijgesprongen. Allereerst versterkte ze de afdeling Financiële Administratie, waarna ze via afdeling Groothandel nu op haar nieuwe vaste plaats op de afdeling Klantsupport terecht kwam. Samen met Léoni Kajim vervult ze hier een duo-baan. "Het is een uitdaging om op deze mannenafdeling, mijn derde afdeling binnen Geberit, aan de slag te gaan."



Ook **Léoni Kajim** (33) is op 1 juni op de afdeling Klantsupport begonnen en zal samen met Sjanie van Schaik een duobaan vervullen voor 3 dagen per week. Léoni heeft 7 jaar als loodgieter gewerkt en is 4 jaar werkzaam geweest bij een technische groothandel. Ze staat dus zeker haar 'mannelijke' in de installatietechnische wereld en u kunt daarom voor al uw vragen ook bij haar terecht. "Ik vind het leuk om m'n technische kennis hier te kunnen gebruiken en voel mij thuis in een leuk en professioneel team!"

Op 2 juni had **Matthias Wunden** (33) zijn eerste werkdag op de afdeling Calculatie als Projectcalculator. Matthias komt uit Duitsland, maar woont sinds kort in Nederland. Hij is opgeleid als "Installateur u. Heizungsbau Meister" (Meester van het Vak) en was in Duitsland al goed bekend met de Geberit producten. Hij heeft als monteur in de klantenservice en als chef-monteur in de utiliteitsbouw gewerkt. "Van problemen word je wijzer en problemen kunnen kansen zijn! Ik kom op de calculatie afdeling vaak kansen tegen."



Per 1 juli is **Frank Tieland** (39) gestart als Business Unit Manager Industrie. Hij zal deze nieuwe Business Unit bij Geberit gaan opzetten. Frank heeft al de nodige ervaring opgedaan in de industrie. Zo was hij o.a. bedrijfsleider bij een bedrijf gespecialiseerd in bevestigingsartikelen (studbolts/turbinebouten, etc.) voor de industrie. Hij heeft gewerkt voor een technische handelsonderneming in bevestigingsartikelen, -systemen en gereedschappen en was ook nog werkzaam bij een detachering en werving- en selectiebureau in de techniek. "Ik ben bij Geberit in meerdere opzichten een enorme uitdaging aangegaan. De industrie is een relatief onbekende markt voor Geberit en het productenpakket van Geberit is nieuw voor mij. Samen met de Geberit organisatie en mijn collega's ben ik ervan overtuigd dat deze afdeling een mooie toekomst tegemoet gaat."

En tenslotte is op 7 juli **Wim Welleweerd** (41) aan de slag gegaan als Servicecoördinator op de afdeling Klantsupport. Wim heeft als opleiding MTS elektronica gedaan en had vanaf 1996 een eigen bedrijf waarmee hij zich voornamelijk concentreerde op interieurbouw en diverse installatiewerkzaamheden (ontwerp en uitvoering). Hij heeft zodoende ook de nodige ervaring opgedaan in de installatietechniek. "Klanttevredenheid staat hoog in het vaandel bij Geberit. Het is dan ook een uitdaging om mee te mogen werken aan het hoge serviceniveau van Geberit."



“Ter plekke wijzingen aanbrengen in de uitvoering of het ontwerp is geen enkel probleem”

Aqua+ sprinklersystemen bv ontdekt Mapress rvs

Een sprinklersysteem wordt gezien als de meest betrouwbare vorm van brandbeveiliging. De keuze van PPG Industrial Fiber Glass B.V. te Westerbeek voor de brandbeveiliging in een bedrijfshal viel dan ook op dit systeem. Het gaf de firma Aqua+ sprinklersystemen bv uit Goor eind november 2007 de opdracht een sprinklerinstallatie aan te brengen voor de beveiliging van twee machinelijnen.

Dit moest conform de FM-voorschriften (Factory Mutual – keurmerk voor sprinklerinstallaties) gebeuren, waarbij het leidingwerk in rvs uitgevoerd diende te worden. “Het PPG project vroeg om nogal wat flexibiliteit. De monteur moest ter plekke wijzingen kunnen aanbrengen in het ontwerp en in de uitvoering. Daar bleek Mapress rvs uitermate geschikt voor.”

Aan het woord is Marc ten Dam, projectleider bij Aqua+. Een bedrijf dat gespecialiseerd is in het ontwerp en de installatie van sprinklersystemen en aanverwante brandblussystemen. Het heeft vestigingen in Goor en Mijdrecht met eigen engineeringafdelingen, sprinklerspecialisten, monteurs en lassers. In totaal gaat het om ca. 185 medewerkers die in teams het traject van ontwerp tot en met installatie en de nazorg voor hun rekening nemen. Marc ten Dam vertelt dat het bij PPG – een bedrijf dat chemische grondstoffen en producten maakt – om nogal een specifieke opdracht ging. “PPG was voor ons een nieuwe klant. Het bedrijf kwam bij Aqua+ uit omdat ze een installateur zochten die aan hun vraag kon voldoen. Het ging om de beveiliging van twee machinelijnen. Het productieproces moest tijdens de



installatie van het sprinklersysteem gewoon doorgaan en het systeem mocht uiteraard geen belemmering vormen voor de werking en het onderhoud van de machinelijnen. Ook diende de sprinklerinstallatie te worden aangesloten op de bestaande watervoorziening van PPG én de installatie diende aan de FM-voorschriften te voldoen, waarbij het leidingwerk in rvs uitgevoerd moet worden.”

Ontwerpwijzigingen

Aqua+ werd door de opdrachtgever op het idee gebracht het leidingwerk in Mapress rvs van Geberit uit te voeren. “Wij hebben uiteindelijk om een aantal redenen voor Mapress gekozen. Het beveiligen van een machine vraagt om een flexibele omgang met de wensen van de klant. Omdat wij normaal niet met rvs werken is ons gereedschap daar niet op aangepast. Maar omdat Mapress snel en veilig verwerkt kan worden met persgereedschap, konden we toch alles in eigen hand houden. Het grote aantal hulpstukken van Mapress en de korte levertijd – al onze benodigde onderdelen

lagen op voorraad bij de leverancier – maakten dat wij die flexibiliteit in uitvoering en ontwerp wijzingen konden bieden. Een ander voordeel was dat de klant wél met Mapress bekend was. PPG was ervan overtuigd dat het kon werken. Mede hierdoor hebben we de knoop doorgehakt en voor Mapress rvs gekozen”, aldus de projectleider van Aqua+.

Vormgeving

Maart 2008 werd het project voor PPG opgeleverd en Ten Dam is tevreden over het resultaat. “Achteraf vinden we dat het een fraai zichtwerk heeft opgeleverd, met name door de vormgeving van de fittingen. Je ziet bijvoorbeeld geen beschadigingen van klemgereedschap op de buis. Een groot voordeel vonden wij ook dat je tijdens de installatiewerkzaamheden een aantal elementen aan elkaar kunt bevestigen zonder deze meteen te persen. Zo kun je vast zien hoe het leidingwerk uitkomt. Als alles goed past en de klant is tevreden over de oplossing, dán ga je pas aan de slag met het afpersen van de fittingen.”

Ondersteuning

Het mag duidelijk zijn dat het de eerste keer was dat Aqua+ met Mapress rvs van Geberit werkte. “Omdat het leidingwerk in rvs uitgevoerd diende te worden, viel de keuze op Mapress. Wat hielp, was dat onze opdrachtgever al ruime kennis van en ervaring met Mapress had. Wij hebben veel ondersteuning van hen gekregen bij de uitvoering van de werkzaamheden.

Onze monteurs werden begeleid door de TD van PPG en Geberit heeft duidelijk aangegeven op welke kritieke punten we moesten letten bij het monteren. Al met al is het zo goed bevallen, dat als we in de toekomst opnieuw gevraagd worden het leidingwerk in rvs uit te voeren, wij Mapress rvs zeker zullen overwegen.”

Het sprinklersysteem

Een sprinklersysteem is de meest betrouwbare vorm van brandbeveiliging. De installatie werkt geheel automatisch en detecteert, meldt en blust een beginnende brand, in de meeste gevallen met slechts enkele sprinklers. Het systeem beschermt hierdoor het gebouw, de daarin aanwezige mensen en goederen optimaal.

Hoe werkt een sprinkler?

Bij het ontstaan van een brand zal de temperatuur in de directe nabijheid stijgen. Hierop reageert het temperatuurgevoelige element, waarna het ontsluitingsmechanisme in werking treedt: de sprinkler begint onmiddellijk te sproeien doordat de pompen direct water aanvoeren. Het systeem meldt de brand meteen bij de brandweer en slaat alarm binnen het gebouw. Alleen sprinklers in de onmiddellijke nabijheid van de brand reageren.

De voordelen

- meer bouwkundige mogelijkheden, omdat grotere brandcompartimenten zijn toegestaan
- continuïteit, omdat de brand in de kiem wordt gesmoord (een grote brand blijkt voor 71% van de bedrijven direct of op termijn fataal)
- besparing op brandpreventieve voorzieningen, doordat bijvoorbeeld kan worden volstaan met minder of geen brandmuren
- lagere verzekeringspremie; doordat er minder kans is op brand-, water- en bedrijfsschade zijn verzekeraars vaak bereid tot het geven van kortingen.

Bron: www.aqua.nl



Mapress en sprinklerinstallaties

Mapress is geschikt voor toepassing in sprinklerinstallaties. Het systeem heeft (sprinkler)buizen in de diameters 22 t/m 108 beschikbaar in de materialen rvs, C-staal in- en uitwendig verzinkt en CuNiFe. De buizen hebben een brandklasse A1 volgens DIN 4102-1.

Mapress C-staal in- en uitwendig verzinkt en Mapress rvs kunnen worden toegepast in natte sprinklerinstallaties. Beide systemen hebben VdS en FM keurmerk. Mapress rvs is daarnaast conform VdS tevens inzetbaar voor droge sprinklerinstallaties.

Geberit Mapress kan toegepast worden in vaste bluswatersystemen. Vaste systemen zijn ontworpen met het doel om brand in de eerste fase te ontdekken en blussen of om vuur onder controle te brengen zodat het verder geblust kan worden met andere middelen. Dit zijn o.a. sprinklerinstallaties, tandem systemen, ‘regengordijnen’, schuimblus systemen, etc.

Daarnaast is Mapress ook goedgekeurd voor marine en scheepsbouw toepassingen. Wilt u meer weten over Mapress en sprinklerinstallatie toepassingen, dan kunt u contact opnemen met onze afdeling Klantsupport op: 030 - 605 77 60.

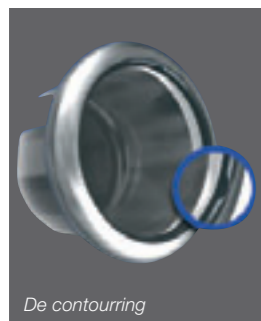
Eindeloze toepassingsgebieden met de Mapress afdichtringen van Geberit

Dat het innovatieve persverbindingssysteem Mapress op snelle en eenvoudige wijze een oersterke installatie oplevert zal onder Geberit lezers ondertussen wel bekend zijn. Minder bekend zijn misschien de vele toepassingsgebieden van deze perstechnologie, die verkrijgbaar is in rvs, koper, C-staal en CuNiFe. De schone en veilige Mapress leidingsystemen van Geberit zijn om door een ringetje te halen. Een afdichtring welteverstaan.

Geberit Mapress heeft diverse afdichtringen in het assortiment, waardoor Mapress ingezet kan worden voor diverse vloeistoffen en toepassingsgebieden. Voor bijvoorbeeld gas, solar en andere speciale toepassingen dienen fittingen en buizen aan specifieke eisen te voldoen. De speciale O-ringen en de beschikbare diameters maken het Geberit persverbindingssysteem – Mapress rvs en Mapress koper in het bijzonder – ook voor al uw speciale toepassingen de perfecte keuze. In dit artikel leggen wij u graag uit waarom specifiek de afdichtringen van Geberit Mapress zo'n uitkomst zijn, welke er zijn en waarvoor ze het beste kunnen worden aangewend.



Niet geperst = niet dicht



De contouring

Contour afdichtring

Uit onderzoek van Geberit Mapress is gebleken dat 1 op de 1000 fittingen vergeten wordt te persen. Geen nood. De optimaal op elkaar afgestemde componenten persfitting, systeemleiding en persmachines garanderen permanent dichte leidingverbindingen. Hoe? Doordat de afdichtring zo gemonteerd is dat

een niet geperste fitting bij een druktest duidelijk zichtbaar wordt. Deze zal namelijk water gaan lekken. U kunt er dus vanuit gaan dat u met dit systeem altijd perfect werk aflevert. Dit is mogelijk door de speciale zogenaamde contour afdichtring. In deze zwarte O-ring - de zogenaamde CIIR Butyl ring - zit een vierkante afvlakking die ongeperste fittingen bij een druktest direct zichtbaar maakt.

Levensduur

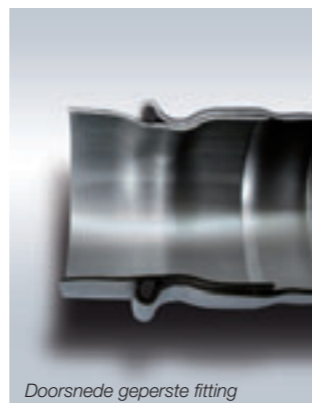
De afdichtring biedt gecalculerde zekerheid, die ook na de persing een lange, waterdichte levensduur garandeert. De O-ring wordt tijdens de persing namelijk zo vervormd dat er zo min mogelijk spanning in de O-ring komt. Dit garandeert een lange levensduur. Daarnaast wordt met de afpersing van de O-ring een optimaal, bijna driehoekig afdichtingsvlak gecreëerd om een de waterdichtheid van de fitting te garanderen na afpersing. Daarmee bent u verzekerd van een lang en lekvrij leven voor uw leidingsysteem.

Chemische resistentie

De verschillende O-ringen voor zijn geschikt voor diverse vloeistoffen en toepassingen. Hieronder een overzicht van de O-ringen en waarvoor ze ingezet kunnen worden.

■ CIIR-zwart

Kleur: Zwart
Materiaal: Butylrubber
De zwarte O-ring is geschikt voor een continue bedrijfstemperatuur tussen -30 °C en +120 °C en een bedrijfsdruk tot maximaal 16 bar. Deze ring kan zowel voor verwarmings- en koelwaterinstallaties als voor drinkwaterinstallaties, blusinstallaties en (olievrije) persluchtinstallaties worden gebruikt.



Doorsnede geperste fitting

■ HNBR-geel

Kleur: Geel
Materiaal: Hydrogeneerd acrylnitril-butadienrubber (HNBR)
Deze speciale O-ring is geschikt voor een continue bedrijfstemperatuur tussen -20 °C en +70 °C en een bedrijfsdruk tot maximaal 5 bar. In de fabriek wordt deze ring al bij de productie in de fitting van de systemen rvs gas en koper gas gelegd. De O-ring kan worden toegepast bij installaties voor aardgas, methaangas en vloeibaar gas. De ring voldoet aan de geldende voorschriften en richtlijnen.

■ FEPM-groen

Kleur: Lichtgroen
Materiaal: Fluorpolymeer (viton)
Deze speciale O-ring is geschikt voor een continue bedrijfstemperatuur tussen -10 °C en +180 °C en een bedrijfsdruk tot maximaal 10 bar. De ring is vooral geschikt voor leidingen met verzadigde dampen (stoom, maar niet geschikt voor oververhitte stoom). Deze O-ring moet los (van de fitting) besteld worden.

■ FPM-groen

Kleur: Donkergroen
Materiaal: Fluorpolymeer (viton)
Deze speciale O-ring is geschikt voor een continue bedrijfstemperatuur tussen -30 °C en +180 °C en een bedrijfsdruk tot maximaal 16 bar. De ring is vooral geschikt voor solar: zonnecollectorinstallaties. Deze O-ring moet los (van de fitting) besteld worden.

■ FPM-rood

Kleur: Rood
Materiaal: Fluorpolymeer (viton)
Deze speciale O-ring is geschikt voor een continue bedrijfstemperatuur tussen -30 °C en +180 °C. Hij is bijzonder

geschikt voor industriële toepassingen en droge sprinklerinstallaties. De ring kan worden gebruikt bij verschillende soorten vloeistoffen en media, zoals: perslucht (oliehoudend), smeerolie en extra lichtvloeibare stookolie (stookolie EL)

Voor toepassingen met andere vloeistoffen en media verzoeken wij u om contact op te nemen met ons technisch informatiecentrum.

Belangrijk: vraag bij twijfel altijd de bestendigheid op

Om er zeker van te zijn dat u de juiste toepassing met de juiste O-ring combineert, kunt u altijd even contact met ons opnemen.

Het is belangrijk de volgende informatie bij de hand te hebben om een adequaat antwoord te kunnen geven op uw vraag.

- Medium: welk middel gaat er door de leiding
- Concentratie van het middel
- Temperatuur waarmee het middel door de leiding gaat
- Druk. Hoeveel bar?
- Duur c.q. belastingsduur: gaat het middel er continu doorheen?

Met deze gegevens kunnen wij u altijd de juiste toepassing voor u uitzoeken. Neem hiervoor contact op met uw adviseur of bel met de afdeling Klantsupport van Geberit. Telefoon: 030 – 605 77 60.

Toepassingstabel voor O-ringen			
Als toebehoren verkrijgbaar.			
CIIR zwart	Bedrijfs-temperaturen van -30° tot +120 °C	FEPM lichtgroen	Bedrijfs-temperaturen van -10° tot +180 °C
Toepassingen	- drinkwater - verwarming - koeling - perslucht (olievrij) - sprinklerinstallaties (nat) - inerte gassen	Toepassingen	- stoom
Max. Druk	16 bar*	Max. Druk	10 bar
HNBR geel	Bedrijfs-temperaturen van -20° tot +70 °C	FPM rood	Bedrijfs-temperaturen van -30° tot +180 °C
Toepassingen	- aardgas - methaan - vloeibaar gas	Toepassingen	- stookolie - perslucht (oliehoudend) - smeerolie - snijolie - koelende smeermiddelen - blusschuim - sprinklerinstallaties (droog)
Max. Druk	5 bar	Max. Druk	16 bar
		FPM donkergroen	Bedrijfs-temperaturen van -30° tot +180 °C
		Toepassingen	- solar
		Max. Druk	16 bar

*hogere druk op aanvraag